

FAR **THEMA**

L'AGROÉCOLOGIE DANS LA FORMATION

RECONCEVOIR LES SYSTÈMES DE
FORMATION AGRICOLE ET RURALE
POUR RÉPONDRE
AUX ENJEUX DE DURABILITÉ

S. Dépigny, Cameroun



ÉDITO

2

CADRAGE

3

L'agroécologie dans les formations, quels changements ?

EXPÉRIENCES PAYS

7

Comment l'agroécologie s'intègre dans les formations ?
Les cas du Burkina Faso, Madagascar, Sénégal et Cameroun

PERSPECTIVES

16

L'agroécologie dans la FAR, un espace en mouvement

ALLER PLUS LOIN

19

Ressources utiles

Au service des acteurs de la formation agricole et rurale, FAR Thema alimente le débat stratégique et méthodologique sur les grands enjeux de la formation agricole et rurale. FAR Thema s'appuie sur les expériences des pays pour transmettre des connaissances à partager. Coordonnée par le Réseau FAR, cette publication se donne pour ambition de produire des analyses, des démarches et des outils utiles pour l'action.

ÉDITO

PAR ABDOULAYE YÉYÉ, PRÉSIDENT DU RÉSEAU FAR

Que faire face à des ressources naturelles qui se dégradent de plus en plus, dans un contexte marqué par les effets des changements climatiques qui frappent de plein fouet plusieurs pays africains ? Face au renchérissement des coûts et à la raréfaction des engrais et des pesticides chimiques ?



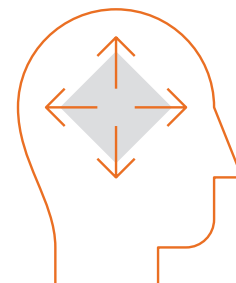
C'est dans ce contexte que l'agroécologie, inspirée des pratiques et des savoirs locaux fondés sur l'utilisation des ressources renouvelables, est mise sur le devant de la scène. L'engouement des acteurs du développement (acteurs institutionnels, bailleurs de fonds, ONG, organisations professionnelles, associations...) sur la thématique, se justifie-t-il ?

À titre d'exemple, les expériences paysannes menées au Burkina montrent qu'en 5 ans, il faut dépenser 1150 000 FCFA pour les engrais chimiques contre 300 000 FCFA pour le compost. L'agroécologie n'a donc pas seulement des avantages écologiques mais aussi économiques, du fait notamment du prix des engrais, en augmentation de nos jours.

Pour accompagner les changements de pratiques, les paysans ont besoin de formation. Ce nouveau numéro FAR Thema consacré à l'agroécologie nous a donc semblé pertinent. Qui d'autres que les acteurs de la FAR peuvent contribuer à accompagner les transitions agroécologiques ? La systématisation de l'intégration de l'agroécologie dans les parcours de formation est un vecteur essentiel pour son implantation à large échelle.

Bonne lecture !

L'agroécologie dans les formations, QUELS CHANGEMENTS ?



L'adoption des pratiques et modèles agricoles intégrant les principes agroécologiques apparaît aujourd'hui comme **l'alternative la plus plébiscitée et la mieux adaptée** dans la mesure où elle permet de concilier les impératifs de sécurité alimentaire et d'une agriculture durable et résiliente. L'agroécologie n'est cependant pas comprise et entendue par tous les acteurs de la même manière, et elle peut revêtir des compréhensions impliquant des échelles d'intervention allant du niveau institutionnel au niveau pratiques de production.

Les dispositifs de formation et de conseil ont inévitablement un rôle à jouer dans l'accompagnement de ces transitions, mais la question est de savoir **comment ces dispositifs peuvent contribuer à faciliter les transitions agroécologiques ?** En quoi l'agroécologie amène-t-elle les dispositifs à se réinventer, à développer des stratégies de mise à l'échelle et d'adaptation au niveau des territoires et à questionner nos manières d'élaborer les formations et d'enseigner ?

Selon les récentes études réalisées sur le sujet dans le cadre du projet PAE (Programme Agroécologie en Afrique de l'Ouest) de la Cedeao, **les pays de l'espace Cedeao sont à des niveaux différents dans la transformation de leurs systèmes de formation pour une meilleure intégration de l'agroécologie.**

Certains pays comme le Liberia, la Gambie, la Sierra Leone manquent de dispositifs de formations en agroécologie. D'autres comme la Guinée Bissau, le Cap-Vert et la Guinée disposent de formations non diplômantes. Des formations diplômantes existent dans des pays comme le Nigéria, le Ghana, le Mali, le Niger, le Bénin, le Togo et la Côte d'Ivoire. Quelques pays seulement disposent de formations en agroécologie à différents niveaux de formation supérieure ou technique. C'est le cas par exemple du Sénégal et du Burkina Faso.

Dans sa conception, l'agroécologie est le plus souvent vue par les acteurs des systèmes de formation agricole comme une transition vers des systèmes de production avec moins et/ou sans intrants chimiques ou comme une agriculture plus durable. Au regard de la complexité de l'agroécologie comme objet de formation ou d'apprentissage, des actions sont à mener au niveau des politiques publiques, de la conception des formations et des approches pédagogiques, au service de la durabilité et de la sécurité alimentaire.

Il s'agit ici de **questionner la place de l'agroécologie dans les formations et son intégration aux différents niveaux de l'ingénierie** : ingénierie des dispositifs, ingénierie de formation, ingénierie pédagogique.

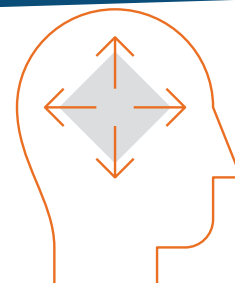
L'AGROÉCOLOGIE, C'EST QUOI ?

L'agroécologie est une approche intégrée qui vise à transformer les systèmes agricoles et alimentaires en s'attaquant aux causes profondes des problèmes et en proposant des solutions globales à long terme. Elle recherche à optimiser les interactions entre les végétaux, les animaux, les humains et l'environnement, en tenant compte des dimensions socio-économiques et politiques liées à la construction de ces systèmes complexes.



Les 10 éléments de l'agroécologie, *Guider la transition vers des systèmes alimentaires et agricoles durables*, FAO, 2019 : <https://www.fao.org/agroecology/overview/10-elements/fr/>

Articuler les besoins de formation avec LES POLITIQUES PUBLIQUES



1

Créer un environnement institutionnel favorable

L'analyse des besoins nationaux et territoriaux de formation en agroécologie et leurs articulations avec les politiques structurelles du pays est cruciale pour alimenter les cadres politiques et institutionnels favorables à une transformation du secteur agricole. L'environnement institutionnel et les offres de formation en agroécologie étant variables d'un pays à un autre, des interventions différenciées sont nécessaires, entre autres :

- ✓ l'élaboration et la mise à jour de la **stratégie de formation agricole** des pays en prenant en compte l'agroécologie, les stratégies nationales de promotion de l'agroécologie et les projets/programmes de FAR nationaux, et sa mise en œuvre effective ;
- ✓ la mise en place d'un **observatoire des métiers d'accompagnement de l'agroécologie** en vue d'identifier continuellement des gaps de compétences résultant de changements des écosystèmes, des pratiques agroécologiques, des filières, etc. ;
- ✓ la **spécialisation** dans la formation agricole et rurale et plus particulièrement dans l'agroécologie des ingénieurs de formation et méthodologues au niveau structures en charge de l'élaboration et de la révision des curricula ;
- ✓ la promotion et le soutien à l'**ouverture de nouvelles formations** aux différents niveaux (formation professionnelle, enseignement technique et supérieur, formation continue) partant de conceptions de l'agroécologie adaptées aux acteurs locaux ;
- ✓ la **mise en œuvre et le suivi de ces initiatives par les directions** en charge de la formation agricole au sein des ministères ;

- ✓ la **reconnaissance de la qualité des formations** intégrant l'agroécologie, par l'ingénierie de la formation et la certification, qu'elles soient diplômantes ou non, formelles, non-formelles ou même informelles ;
- ✓ la **reconnaissance de techniques endogènes** comme innovations agroécologiques au niveau institutionnel, par la pratique, l'expérimentation et la recherche avec la profession ;
- ✓ la **reconnaissance des compétences** acquises par les détenteurs de ces techniques et de leurs métiers : animateurs formateurs endogènes des OPA, producteurs relais ;
- ✓ la promotion de la **sensibilisation et de l'intégration de l'agroécologie** dans l'éducation générale.

2

Animer des réseaux d'acteurs de l'agroécologie

Une bonne articulation de l'offre de formations à la demande nécessite des espaces d'échanges organisés pour faciliter les interactions entre les entreprises agricoles, les organisations professionnelles agricoles, les ONG, les associations qui font la promotion de l'agroécologie, les instituts de recherche, les centres, écoles ou fermes de formation en agroécologie, les organismes de vulgarisation et de conseil agricole, etc. Cette mise en réseau d'acteurs doit être dynamisée par la **création de dispositifs et mécanismes de partage de connaissances et d'expériences** pour la mutualisation des curricula de formation et autres ressources en agroécologie. L'animation de ce réseau d'acteurs peut être une mission menée par des personnes ressources dédiées au sein des ministères sectoriels.



INGÉNIERIE DES DISPOSITIFS

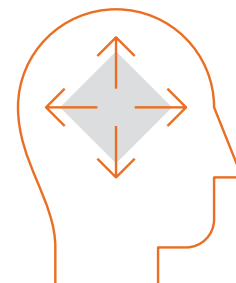
Analyse des besoins de formation par secteur ou par territoire

Articulation avec les politiques structurelles

Construction des dispositifs institutionnels

Régulation, pilotage, orientation, évaluation

Adapter l'offre à la demande de formation **EN AGROÉCOLOGIE**



3 Réviser les curricula et augmenter l'offre de formation

Pour répondre à la demande de formation en agroécologie¹, la rénovation de l'offre concerne les différents types de systèmes de formation : formels, non-formels et informels. Dans tous les cas, il est indispensable de bien analyser et co-construire la demande avec les acteurs des territoires, au niveau social, économique et politique.

L'**ouverture de nouvelles formations adaptées aux différents niveaux** (formation professionnelle, enseignement technique et supérieur, formation continue) **et dans différents dispositifs** (formation formelle mais aussi conseil public et privé, organisations professionnelles, etc.) est capitale pour répondre aux enjeux de mise à l'échelle de l'offre. En particulier, les acteurs relais des territoires - animateurs endogènes ou paysans-relais - ont les capacités et les facilités pour une mise à l'échelle rapide des savoirs et des savoir-faire, avec des conceptions de l'agroécologie souvent conformes aux besoins des acteurs locaux.

La **qualité des formations** est un autre enjeu majeur. Elle peut être améliorée dans les dispositifs par la **révision des curricula selon l'approche par compétences**. Si elle est bien menée, cette approche favorise l'interdisciplinarité pour acquérir des compétences en agroécologie, et encourage la pratique dans des offres souvent très théoriques.

1. État des lieux de l'offre de formation agricole (enseignement secondaire technique et professionnel et enseignement supérieur) relative à l'agroécologie et l'agriculture durable dans les pays CEDEAO, CEDEAO, 2022.

4 Renforcer la formation dans les métiers d'accompagnement et de formation des producteurs

Il existe aujourd'hui un **décalage entre les compétences** des acteurs à l'œuvre dans les systèmes d'accompagnement des producteurs et les compétences attendues en matière d'agroécologie. La transformation des dispositifs de formation agricole vers une meilleure prise en compte de l'agroécologie ne peut se faire sans la formation des formateurs, animateurs de dispositifs de formation, animateurs endogènes, etc. Pour cela, il est possible de :

- ✓ accompagner la **mise en place de dispositifs de formation continue** des formateurs et animateurs dans les centres et les organisations professionnelles ;
- ✓ **renforcer les capacités** des enseignants, formateurs, conseillers et animateurs à intégrer l'agroécologie dans leurs activités de formation par la formation continue, et en particulier sur la pratique ;
- ✓ renforcer les capacités des responsables d'établissements pour mieux prendre en compte leurs contextes et les réalités des territoires agroécologiques ;
- ✓ améliorer les **dispositifs de recrutement** des formateurs et enseignants ;
- ✓ renforcer les partenariats entre centres de formation pour assurer une complémentarité des compétences ;
- ✓ renforcer le partage de connaissances et d'expériences entre acteurs à travers des initiatives de concertation formelles ou informelles, notamment le Réseau FAR.

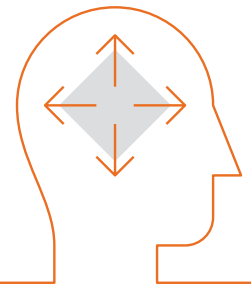


INGÉNIERIE DE FORMATION

Analyse des besoins de formation par acteur / Co-construction de la demande

Élaboration des curricula et plans de formation

Suivi de l'insertion et évaluation



3 Promouvoir des approches **PÉDAGOGIQUES ADAPTÉES**

5 Favoriser l'interdisciplinarité

La mise en œuvre de l'interdisciplinarité permet de faire évoluer les syllabi de formation et d'impacter les jeunes appelés demain à devenir exploitants agricoles, agents de vulgarisation ou conseillers agricoles, dotés des **compétences nécessaires pour repérer et valoriser les pratiques agroécologiques**.

L'**élaboration de référentiels de certification** basés sur les compétences, ou l'**animation de comités pédagogiques**, peut permettre une mise en œuvre réelle de cette interdisciplinarité, qui est bien souvent seulement théorique.

6 Développer des compétences techniques et transversales

Les formations en agroécologie ne doivent pas se limiter à des compétences techniques, car les transitions agroécologiques passent aussi par le renforcement des organisations professionnelles, des services d'appui aux filières agricoles durables et la rénovation des politiques publiques.

Des outils conceptuels et méthodologiques doivent permettre aux diplômés de **développer des compétences transversales** telles que l'analyse de systèmes de production et de chaînes de valeur, l'intégration des dimensions sociologiques des processus de changement de pratiques ; l'animation de réunions et de processus de réflexion auprès des agriculteurs, etc. Ces compétences doivent permettre la **résolution de problèmes, par les acteurs eux-mêmes**, à travers l'identification des contraintes techniques, économiques, sociales. La **capacité des animateurs à accompagner les producteurs**

dans cette recherche de solutions est primordiale pour respecter les principes de l'agroécologie, en opposition aux approches de transfert classique de packages techniques clés en main.

7 Renforcer les articulations « théorie-pratique »

L'articulation entre théorie et pratique passe nécessairement par l'**acquisition d'équipements et la création et l'animation de fermes-écoles ou d'ateliers pédagogiques** dans les établissements. Même dans les établissements proposant des offres de formation en agroécologie, les infrastructures, moyens et ressources pédagogiques font souvent défaut. La mise en place de tels dispositifs est indispensable pour faciliter le développement des capacités techniques, pratiques, d'observation et d'analyse des jeunes, futurs techniciens et producteurs. Dans les formations agroécologiques, il est **privilegié une large proportion de pratiques pour moins de théorie** afin de faciliter l'apprentissage.

Les **stages et sorties pédagogiques**, ou la modalité par l'**apprentissage** auprès des exploitations et entreprises agricoles, agroécologiques ou non, permettent aussi d'offrir aux apprenants plus d'activités pratiques. Celles-ci contribuent à renforcer les capacités techniques de compréhension, de prise en compte des conditions économiques, sociales, mais aussi des capacités transversales, d'écoute, de dialogue avec les agriculteurs, de compréhension de leurs logiques de travail, conceptions, normes, etc.

L'approche des organisations professionnelles à travers les **animateurs endogènes, les champs-écoles paysans et/ou le mentorat** permet cette pratique dans les apprentissages, au plus près des réalités des producteurs.



INGÉNIERIE PÉDAGOGIQUE

Élaboration des programmes, contenus et supports

Modalités et outils pédagogiques

Animation pédagogique des équipes

EXPÉRIENCES

PAYS

Comment l'agroécologie s'intègre **DANS LES FORMATIONS ?**

Les expériences pays permettent d'illustrer les démarches d'ingénierie de formation en agroécologie dans quatre pays du Réseau FAR, à différentes échelles : ingénierie des dispositifs, ingénierie de formation, ingénierie pédagogique.



BURKINA FASO / L'agroécologie à l'échelle des politiques -

LA STRATÉGIE NATIONALE DE DÉVELOPPEMENT DE L'AGROÉCOLOGIE



MADAGASCAR / L'agroécologie dans les référentiels de formation -

LES NOUVELLES OFFRES DE FORMATION AGRICOLE MALGACHES



SÉNÉGAL / L'agroécologie à l'échelle des pratiques pédagogiques -

L'ÉMERGENCE DE NOUVELLES FORMATIONS : LE CAS DU CERFA

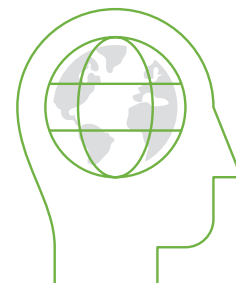


CAMEROUN / L'agroécologie à l'échelle des pratiques pédagogiques -

L'APPROCHE RAISONNÉE DU DISPOSITIF AFOP



Lina Mensh / Réseau FAR



I L'agroécologie à l'échelle **DES POLITIQUES**



Le Burkina Faso prend en compte l'agroécologie dans ses documents de politiques agricoles. Une stratégie nationale de développement de l'agroécologie est en cours depuis 2023, avec un enjeu majeur autour de la formation.

BURKINA FASO

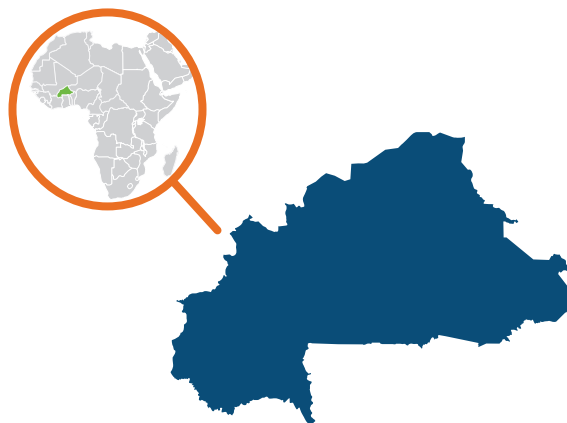
En février 2023, le Burkina Faso s'est doté d'une **stratégie nationale de développement de l'agroécologie** assortie d'un plan d'actions. Cette stratégie qui se fixe comme objectif global durant la période 2023-2027 « *d'accroître durablement la productivité et la production agro-sylvo-pastorale, halieutique et faunique par l'intensification agroécologique* » accorde une **importance capitale à la formation** en y consacrant un axe dédié. L'intégration de modules d'agroécologie dans les curricula de formation dans certaines universités, les grandes écoles de formation agricole et les centres de promotion rurale est ainsi devenue une réalité.

Les universités publiques, notamment celles de Ouagadougou, de Fada N'Gourma, de Dédougou et de Bobo Dioulasso, ont intégré l'agroécologie dans les curricula de formation. L'École nationale de formation agricole de Matourkou et les 9 Centres de Promotion Rurale du Burkina Faso ont intégré l'agroécologie dans leurs curricula. L'Association pour la Recherche et la Formation en Agroécologie (ARFA) basée à Fada N'gourma fait de la formation sa raison d'être. Les instituts de recherche tels que l'Institut de l'Environnement et des Recherches agricoles (INERA), l'Institut de Recherche en Sciences Appliquées et Technologies (IRSAT), l'Institut des Sciences des Sociétés (INSS), le Centre de coopération Internationale en Recherche Agronomique pour le Développement (CIRAD), l'Institut de Recherche pour le Développement (IRD), sont actifs dans l'agroécologie au Burkina Faso à travers des expérimentations et la formation d'étudiants.

DES RÉSEAUX D'ACTEURS QUI FORMENT

Les réseaux d'acteurs de l'agroécologie, qui sont surtout composés d'ONG et de la société civile, sont les véritables **vecteurs de diffusion des connaissances et des pratiques agroécologiques**. Par ailleurs, ils **mettent à l'échelle les acquis des formations**, à travers la formation en cascade.

- ✓ En 2022-2023, plus de 500 agents du ministère en charge de l'agriculture, les membres des chambres régionales d'agriculture et de la confédération paysanne du Faso et d'autres organisations paysannes ont été formés sur l'agroécologie (formation de formateurs) ;
- ✓ En 2023, plus de 1000 producteurs ont été formés par l'entremise du ministère en charge de l'agriculture, les ONG et associations œuvrant dans le domaine de l'agroécologie ;
- ✓ Les responsables des projets du Cluster de la GIZ au Burkina Faso ont été formés sur l'agroécologie en vue de faciliter l'adoption des pratiques dans leurs zones d'intervention.



DES CONNAISSANCES ET UN PLAIDOYER MENANT À DES CHANGEMENTS PROGRESSIFS

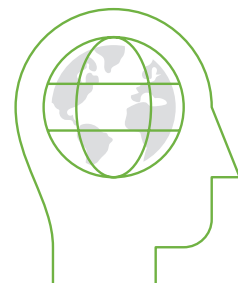
On constate une **prise de conscience collective et individuelle** des effets néfastes des changements et de la variabilité climatiques, l'érosion de la biodiversité, la dégradation des ressources naturelles et la nécessité de changer de paradigme de production. On peut également noter une **production de connaissances** et de preuves pour alimenter la conception des politiques publiques. Un **guide des pratiques agroécologiques** élaboré par le ministère en charge de l'agriculture est en cours de diffusion auprès des acteurs de l'agroécologie dans toutes les régions en vue d'accélérer le changement de paradigme souhaité de production. Une étude a révélé plus de soixante pratiques agroécologiques recensées au Burkina Faso et un recueil est disponible. L'adoption par les producteurs de certaines pratiques dans la partie du nord du pays a permis une **mise à l'échelle de l'agroécologie**. Les réseaux sont engagés dans la défense des droits des sociétés paysannes, leurs droits d'accès aux ressources naturelles et productives (foncier, eau et intrants organiques) et la valorisation des produits agroécologiques (marché agroécologique, journée de l'agroécologie, sensibilisation dans les écoles, etc.).

LES CONDITIONS À RÉUNIR POUR AGROÉCOLOGISER LES DISPOSITIFS DE FORMATION ET DE CONSEIL

- ✓ Renforcer les capacités des organisations des producteurs/trices pour une meilleure connaissance et maîtrise des pratiques agroécologiques tenant compte de leurs besoins ;
- ✓ Intégrer les modules de formation dans tous les établissements publics et privés d'enseignement primaire et secondaire en vue de partager les connaissances et permettre une prise de conscience généralisée des enjeux et des défis de l'agroécologie.



Adama SAVADOGO
Point focal agroécologie
Ministère de l'Agriculture
savadogofils@yahoo.fr



2 L'agroécologie dans les **RÉFÉRENTIELS DE FAR**



Min. Agriculture, Madagascar

Le Ministère de l'Agriculture de Madagascar accompagne l'intégration de l'agroécologie dans les formations agricoles à travers l'actualisation de ses référentiels de formation. Il s'appuie pour cela sur les acteurs de développement locaux pour faire évoluer les pratiques de formation et de conseil.

MADAGASCAR

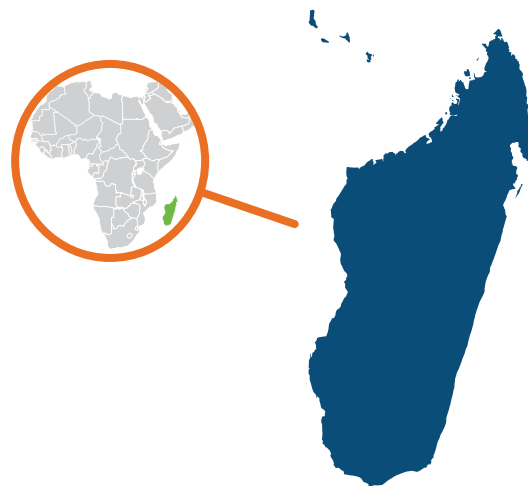
Depuis près de 20 ans, des pratiques agricoles durables et soucieuses de l'environnement ont été mises en avant à Madagascar. Les sols sont devenus moins fertiles et les produits chimiques comme les pesticides et les insecticides n'ont plus eu d'effet sur les ennemis et les maladies des cultures. Ces produits sont de moins en moins accessibles de par leur coût et leur disponibilité au niveau local. Les ressources naturelles sont devenues de plus en plus rares, les saisons de pluie de plus en plus courtes. Les paysans avec les appuis des structures d'accompagnement ont commencé à trouver d'autres alternatives comme l'utilisation de biopesticides, de plus d'engrais organiques et d'autres pratiques comme le SCV - système de culture sur couverture végétale -, puis plus tard l'agroécologie.

Pour accompagner cette dynamique et pour faire face aux besoins au niveau local, il a été stipulé dans la **Stratégie Nationale de la Formation Agricole et rurale de Madagascar** (SNFAR) de 2023 à 2035, que la FAR est un outil de modernisation du secteur agricole et de développement durable du pays par la promotion d'un mode de production préservant le capital naturel grâce à une intensification écologique des pratiques agricoles telle que l'agroécologie.

UNE OFFRE DE FORMATION ENRICHIE

Des offres de formations sur l'agroécologie sous différentes formes ont été développées soit dans les centres de formation, soit hors centre au niveau local avec différents acteurs de développement : les centres de formation et les structures de développement rural confessionnels, les centres de formation publics du MINAE (Ministère de l'Agriculture et de l'Élevage), du MEDD (Ministère de l'Environnement et du Développement Durable) et du MPEB (Ministère de la Pêche et de l'Économie Bleue), les ONG, les projets/programmes de développement agricole et les organismes de recherche. Ces offres ont été développées avec les professionnels de l'agroécologie et, selon le cas, avec l'implication des paysans pour s'assurer de l'adaptation et de l'efficacité des pratiques au contexte local et au contexte agroécologique.

✓ Pour les **formations diplômantes** dispensées au niveau des Centres et Établissements de Formation Agricole et Rurale (CEFAR), l'agroécologie a été considérée dans les référentiels de formation par **l'intégration d'une discipline/matière Agroécologie** dans les formations aux métiers de Technicien Agricole, Technicien d'Élevage, Exploitant Agricole, Technicien forestier, etc. En partenariat avec les projets de développement qui promeuvent l'approche, des **guides modules pour les formateurs** ainsi que différents outils et supports de formation ont été développés. Des sessions



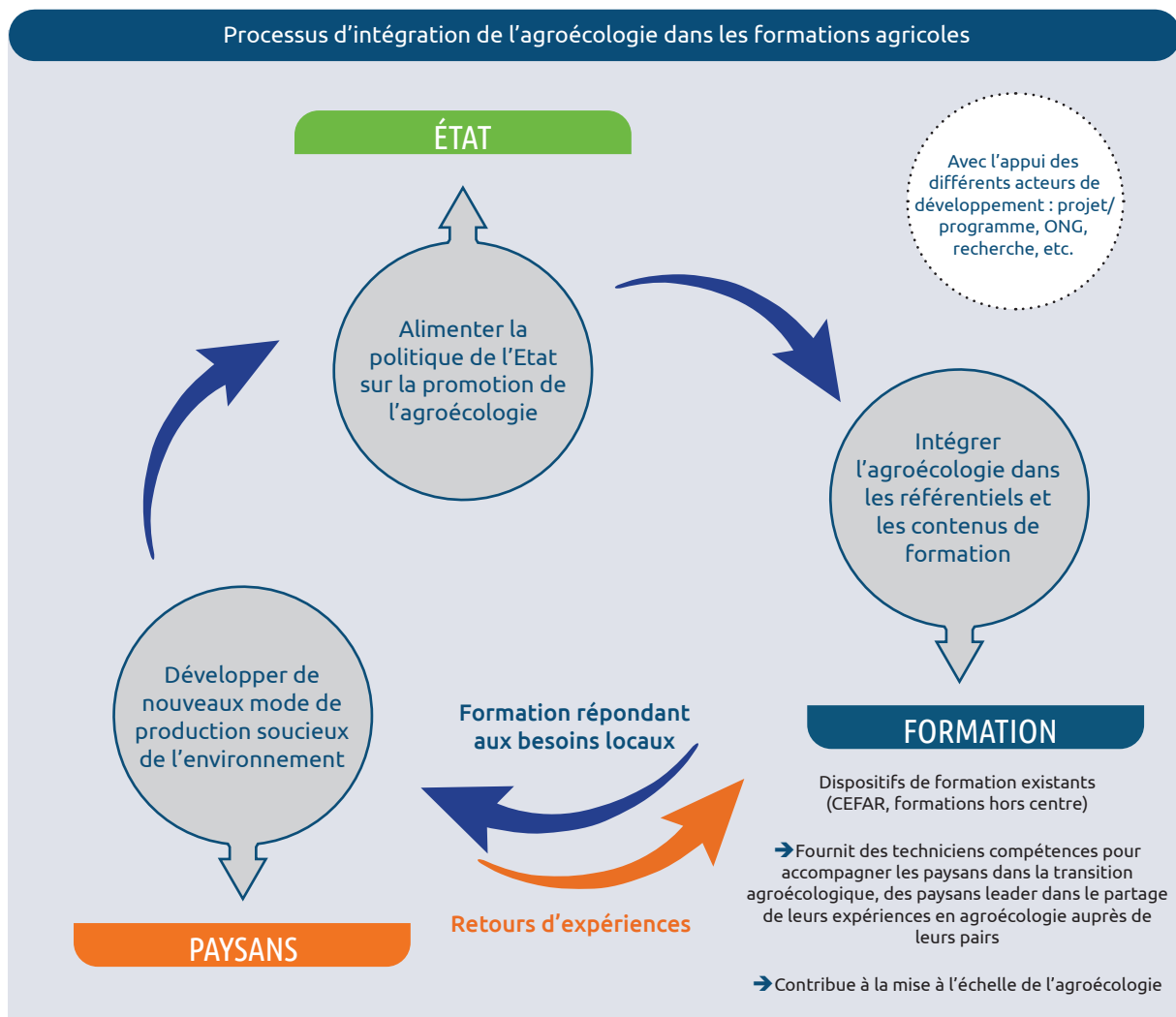
Lova RAKOTOSON

**Cheffe de service de la FAR
Ministère de l'Agriculture et de
l'Élevage**

rakotosonmanja@gmail.com

de formations de formateurs et de recyclage sont organisées. Pour la partie formation pratique des apprenants, les CEFAR ont des **parcelles consacrées à l'agroécologie**. Certains centres, avec l'appui des partenaires techniques et financiers, disposent de parcelles de démonstration. Celles-ci sont réservées pour accueillir des visites d'échanges de paysans et d'autres centres de formation. Ces visites permettent au centre de participer à la promotion de l'agroécologie dans le secteur agricole. Des CEFAR comme les centres de formation confessionnels effectuent des pratiques avec les paysans au sein de leur parcelle, pour vérifier l'adaptabilité et l'efficacité de la pratique et pour recueillir leur perception. **Cet échange avec les paysans facilite la mise à l'échelle de l'agroécologie** et permet de dispenser dans les centres des formations qui sont adaptées et qui répondent aux contextes et besoins locaux.

En 2016, grâce à une collaboration entre le Ministère en charge de l'Agriculture et le GSDM (Groupement Semi-direct de Madagascar), acteur principal dans la promotion de l'agroécologie, un **référentiel national Conseiller spécialisé en Agriculture de conservation et agroécologie** a été élaboré et adopté au niveau des Écoles de formation de technicien agricole (EFTA) du MINAE. L'objectif était de **disposer de techniciens agricoles spécialisés** capables d'accompagner les exploitants agricoles pour répondre aux besoins en compétences en agriculture de conservation et en agroécologie et dans le domaine du développement rural. C'est une formation de 10 mois, sanctionnée par un certificat de fin de formation, destinée aux techniciens agricoles qui ont déjà des expériences professionnelles. Depuis 2017, 90 apprenants ont



été formés dans deux EFTA. Actuellement en pause, cette formation spécialisée n'a pas été reconduite pour privilégier les formations intégrant de manière plus transversale l'agroécologie. Une réflexion pour redynamiser cette formation est en cours entre le MINAE et le GSDM.

✓ Pour les **formations qualifiantes**, des disciplines ou des modules sur les pratiques de gestion durable des ressources naturelles et de protection de l'environnement dont l'agroécologie ont été intégrés dans les référentiels développés depuis le processus d'élaboration de la SNFAR 2023-2035 en 2021. Nous pouvons citer le métier de formateur agricole, pisciculteur en étang, rizipisciculteur, producteur d'agrumes, paysan relais, planteur et préparateur de vanille.

✓ Pour les **formations hors centres**, le dispositif le plus mobilisé par les acteurs de développement pour la diffusion de l'agroécologie est celui du **paysan relais** (PR). Il a été constaté que les paysans adoptent plus facilement les innovations en observant les bons résultats de leur voisin. Les PR sont ainsi formés par les structures d'accompagnement au niveau local. L'approche Champs École Paysan (CEP) est l'une des approches mobilisées pour partager leurs

expériences et pour former leurs pairs. L'application du CEP permet un échange mutuel entre les paysans relais et les paysans et permet d'enrichir les bonnes pratiques agroécologiques adaptées à leur contexte. **Les retours des expériences des paysans** alimentent les contenus de formation au niveau des centres, les contenus des supports et outils vulgarisés et les réflexions au niveau des organismes de recherche.

LES CONDITIONS À RÉUNIR POUR AGROÉCOLOGISER LES DISPOSITIFS DE FORMATION ET DE CONSEIL

✓ Une collaboration étroite entre les structures d'accompagnement telles que les paysans relais, les ONG, les services déconcentrés des ministères, les projets/programmes, les organismes de recherche et les centres de formation, les réseaux d'acteurs de la FAR est à renforcer.

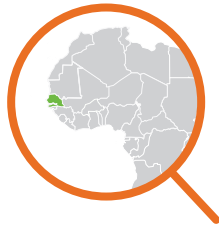
✓ Une communication sur les référentiels, les supports et outils sur les bonnes pratiques existantes ainsi que les avantages des pratiques agroécologiques à tous les niveaux est à poursuivre.



3 L'agroécologie à l'échelle des PRATIQUES PÉDAGOGIQUES

SÉNÉGAL

Le Sénégal est l'un des rares pays de la Cedeao à offrir des formations diplômantes en agroécologie à différents niveaux : DUT à l'Université Gaston Berger depuis 2013, licence et master professionnel à l'Université Cheikh Anta Diop et plus récemment à l'Université du Sine Saloum El-Hâdj Ibrahima, cycle d'ingénieur à l'Université Amadou Mahtar Mbow depuis 2019. Pour autant, son offre de formation sur le plan académique reste encore marginale.



L'émergence de nouvelles formations : le cas du CERFA

Des modèles innovants apparaissent, à l'instar du Centre Environnemental pour la Recherche et la Formation en Agroécologie (CERFA), un centre de démonstration alliant Formation, Recherche et Vulgarisation. Ce centre mise sur la co-construction, le partage d'innovations et la recherche avec tous les acteurs territoriaux au Sénégal. Il s'est donné pour mission de renforcer les capacités des communautés et de les accompagner pour développer un modèle de ferme éco-responsable, durable, autonome et compétitive, intégrant l'agriculture, l'élevage et la transformation agroalimentaire.

“ L'offre de formation en agroécologie sur le plan académique reste marginale au Sénégal : ce n'est que récemment que l'agroécologie est enseignée dans l'enseignement supérieur. ”

PAROLES D'ACTEUR



Prof. Karamoko DIARRA
Fondateur du « Centre Environnemental pour la Recherche et la Formation en Agroécologie »

info@cerfa.sn



K. Diarra, Sénégal

LES COMPÉTENCES NÉCESSAIRES POUR FAVORISER LA TRANSITION AGROÉCOLOGIQUE

Les programmes de formation du Centre Environnemental pour la Recherche et la Formation en Agroécologie (CERFA) visent à **rendre l'apprenant employable, autonome, responsable, créatif, méthodique, efficace et entreprenant** dans l'exercice du métier à un niveau de performance exigé pour accéder au marché du travail :

✓ **Effectuer correctement**, à un niveau de performance acceptable, dès l'entrée sur le marché du travail, **les tâches et les activités** inhérentes à la production végétale, la production animale, la transformation et la gestion d'une exploitation agricole ;

✓ **Évoluer convenablement dans l'exercice de son travail** en favorisant : 1) l'acquisition des habilités intellectuelles qui entraînent des choix judicieux et garantit la capacité à résoudre des problèmes en situation de travail ; 2) l'habitude d'une préoccupation constante au regard de la santé, de la sécurité, de l'hygiène et de l'environnement du travail ; 3) le renforcement des habitudes d'attention, de précision et de rapidité dans l'exécution des tâches liées au métier ;

✓ **Favoriser l'évolution et l'approfondissement des savoirs professionnels** chez la personne en lui permettant de : 1) développer son autonomie, son sens des responsabilités et son goût de la réussite ; 2) développer une préoccupation en faveur d'une agriculture saine et durable ; 3) acquérir une méthode de travail, le sens de la discipline et le sens de l'engagement citoyen ; 4) développer sa capacité d'apprendre, d'entreprendre, de s'informer et de se documenter ;

✓ **Assurer la mobilité professionnelle** en lui permettant de : 1) développer des attitudes positives à l'égard des situations nouvelles ; 2) accroître sa capacité d'adaptation.

DES MODALITÉS PÉDAGOGIQUES HYBRIDES

Le CERFA offre deux types de formations : des formations diplômantes et des formations certifiantes.

✓ **Formations diplômantes (CAP, BT, BTS)**. Les cours théoriques contextualisés sont en ligne selon un modèle hybride. Les apprenants peuvent accéder aux cours pour les exploiter à travers une plateforme Moodle (fad.cerfasn.org). Deux types d'encadrement se font en ligne. L'**encadrement asynchrone** : des cas pratiques sont proposés aux apprenants dans la plateforme pour favoriser l'apprentissage par les pairs. Les apprenants peuvent se connecter librement pour traiter l'étude de cas en l'absence du tuteur. Ce dernier peut se connecter de temps en temps pour ajuster le débat. L'**encadrement synchrone** : un rendez-vous par visioconférence est fixé chaque semaine pour le déroulement des apprentissages. Le tuteur est présent et les apprenants peuvent interagir directement avec lui pour poser des questions ou faire des contributions. Les séances de travaux pratiques se font de manière séquentielle à la ferme agroécologique du CERFA, où tous les apprenants sont convoqués. Des stages pratiques se font également à la fin de chaque année au sein des entreprises affiliées.

✓ **Formations certifiantes**. Ces formations sont réservées aux professionnels et cadres de l'État, du secteur privé, et de la société civile ; mais également des jeunes diplômés non qualifiés. Elle porte sur des thèmes techniques et stratégiques selon les besoins de la demande (horticulture, agriculture urbaine, production de poulet de chair et d'œufs, transformation des fruits et des légumes et agrobusiness). Les cours théoriques et pratiques se font en présentiel et en internat pendant quelques semaines ou quelques mois.



CAMEROUN

Programme AFOP : quelle approche pédagogique mobilisée pour prendre en compte le concept d'agroécologie dans la FAR ?



1. Analyser la situation de l'agroécologie

L'analyse de la situation au Cameroun témoigne d'un « retard à l'allumage » de la mise en politique de l'agroécologie. Des initiatives, portées par des acteurs privés, projets et ONG, sont tout de même à l'œuvre suivant l'une ou l'autre des deux logiques suivantes :

- ✓ **L'agroécologie « déductive »**. Elle découle des acteurs qui sont déjà positionnés dans l'agriculture biologique, ou parfois conventionnelle et lui inventent des vertus agroécologiques ;
- ✓ **L'agroécologie « transmissive »**. Elle consiste en un transfert des technologies (recettes) réputées agroécologiques par des « spécialistes » de l'agroécologie, certains jusqu'à adouber les producteurs des savoirs endogènes.

Ces deux entrées étant incompatibles avec la pédagogie constructiviste mise en place par le dispositif AFOP à l'effet de former les jeunes et accompagner leur insertion durable, le dispositif a promu l'approche singulière de **l'agroécologie intentionnellement raisonnée**.

2. Identifier des compétences

- ✓ **Les compétences générales** qui traitent des concepts relatifs à l'agroécologie, aux sciences apparentées comme l'agriculture biologique, l'agroforesterie, la permaculture, l'agriculture conventionnelle et les bases agronomiques et zootechniques.
- ✓ **Les compétences méthodologiques** qui réfèrent aux démarches et outils nécessaires à la caractérisation des exploitations (ressources, environnement, pratiques) et les démarches et outils des pratiques agroécologiques (en cours d'élaboration).
- ✓ **Les compétences techniques** qui abordent toutes les techniques nécessaires à la conduite des

PAROLES D'ACTEUR



Pierre Blaise ANGO
Coordonnateur du programme
AFOP
angopb@yahoo.fr

productions et de gestion des produits et sous-produits.

3. Suivre des principes pédagogiques

- ✓ Le jeune apprenant ou le producteur est au centre de l'action, il est celui qui décide en dernier ressort des choix agroécologiques à faire dans son exploitation ou son unité de pêche ;
- ✓ Tous les acteurs de la formation partagent une vision commune de l'agroécologie intentionnellement raisonnée ;
- ✓ L'agroécologie n'est pas considérée comme une spécialité, mais plutôt comme une thématique transversale qui doit être intégrée dans certains modules des référentiels de formation en vigueur ;
- ✓ Pour accompagner les processus de raisonnement, des entretiens d'explicitation sont menés pour comprendre les choix qui ont été raisonnés par le jeune ou le producteur ;
- ✓ Pour mettre en œuvre des formations pratiques dans ce domaine, les établissements de formation disposeront des ateliers pédagogiques et des sites d'expérimentation.

4. Former les équipes « en cascade »

- ✓ Conceptualisation de l'agroécologie et coproduction des drafts de démarches et outils de caractérisation ;
- ✓ Partage des démarches et outils avec les moniteurs et leur formation à l'utilisation des démarches et outils de caractérisation ;
- ✓ Formation pratique des apprenants par les moniteurs à l'utilisation des démarches et outils de caractérisation d'une exploitation/unité de pêche ;
- ✓ Application par les apprenants des démarches et outils en milieu socioprofessionnel ;
- ✓ Restitution des vécus par les jeunes et synthèse des résultats.

CONSEILS

“ S'assurer d'une vision commune de tous les acteurs sur l'agroécologie.

Partager non seulement les avantages mais également les limites des pratiques agroécologiques, notamment les coûts additionnels générés.

”



L'agroécologie dans la FAR, un espace **EN MOUVEMENT**

Il apparaît clairement au regard des expériences partagées que de nombreuses dynamiques existent autour de la prise en compte de l'agroécologie dans la formation dans plusieurs pays du Réseau FAR, et qu'elles sont en progression à différentes échelles selon les pays.

Le constat est partagé : **la formation agricole et rurale a un rôle à jouer dans les transitions agroécologiques** de par sa mission d'accompagnement des acteurs aux métiers du secteur agricole (formation continue, formation initiale, conseil, etc.) et sa place centrale dans le continuum entre le monde professionnel et le monde de la recherche.

ACTIONNER DES LEVIERS POLITIQUES APPROPRIÉS À DIFFÉRENTES ÉCHELLES

Les niveaux d'engagement politique pour l'agroécologie sont variables selon les pays, ce qui se traduit par une **évolution à double voire triple vitesse sur le continent**. Les appuis ou accompagnements politiques requis peuvent donc varier d'un pays à un autre.

Si dans certains cas, un déclic important est nécessaire pour provoquer un démarrage, dans d'autres il est judicieux de mettre en place une politique favorable à la mutualisation des ressources ou l'intégration des dispositifs. Aussi, **les stratégies nationales de FAR dans les pays pourraient nécessiter une révision à travers le prisme de l'agroécologie**, et une mise en œuvre effective des actions identifiées dans ces stratégies.

Dans le cas où des politiques ou des stratégies FAR en faveur de l'agroécologie existent, leur opérationnalisation est parfois peu perceptible. Les pas de temps nécessaires aux changements promus par les approches agroécologiques peuvent parfois être difficilement compatibles avec des objectifs politiques de court/moyen terme. Pour diverses raisons, **la phase d'implémentation semble être la principale difficulté**.

Pour autant, la **volonté politique reste toutefois un incontournable dans la rénovation à long terme des dispositifs et l'animation de l'agroécologie**. C'est le cas notamment pour les dispositifs publics, au vu des investissements à consentir (ateliers pédagogiques,

révision des curricula, formation des formateurs, etc.) qui relèvent du régalién.

La **reconnaissance par l'État**, au-delà du rôle de la formation, du rôle de l'ensemble des acteurs impliqués dans les transitions : organisations de producteurs, réseaux, établissements, ONG, collectivités territoriales, etc., et de la nécessité de dialogue entre ces acteurs, du local au national, semble également nécessaire. Aussi, l'importance de **mutualiser ou d'intégrer les référentiels et autres outils d'ingénierie de la FAR** est souvent apparue dans le récit des expériences pays.

Enfin, la dimension spatiale de l'agroécologie et le besoin d'efficacité et d'efficience suggèrent d'évoluer vers une politique régionale d'intégration de l'agroécologie dans la FAR, par exemple dans l'espace Cedeao.

FORMER À L'AGROÉCOLOGIE COMME UN MODE DE PENSÉE ET D'ACTION PLUTÔT QU'UNE DISCIPLINE OU UN ENSEMBLE DE TECHNIQUES

Dans de nombreuses expériences FAR en Afrique, la prise en compte de l'agroécologie est vue comme une spécialisation soit à l'échelle de formations, soit à l'échelle de modules dans un référentiel : création de nouveaux parcours, enseignement d'une nouvelle discipline. Certaines expériences montrent que **l'agroécologie peut aussi être intégrée comme un ensemble de compétences à développer, et non comme une discipline en tant que telle**.

Si l'on considère l'agroécologie comme un raisonnement systémique plutôt qu'un ensemble de techniques à appliquer, une intégration de l'agroécologie dans les parcours et non pas une spécialisation des parcours semble pertinente. **L'agroécologie serait vue non pas comme une simple discipline ou un ensemble de techniques à apprendre mais plutôt comme un mode de production, et donc un mode de pensée, une capacité à raisonner, à agir et à prendre du recul, à instiller dans les différentes disciplines enseignées**. Tout comme l'agroécologie questionne les manières de produire, elle doit donc aussi questionner les manières d'enseigner.

Le mainstreaming efficace de l'agroécologie comme un mode de pensée et d'action demande que la FAR touche une cible beaucoup plus diversifiée. Il est aujourd'hui nécessaire de se demander :

- ✓ Quels types d'enseignement au niveau primaire, tant du point de vue du contenu que de l'approche, permettrait de construire déjà très tôt ce mode de pensée chez le citoyen de demain ?
- ✓ Quels types d'actions et/ou de formations valorisant le potentiel de différents moyens de communication, tels que les réseaux sociaux, permettraient de sensibiliser l'ensemble de la société civile ?

ADOPTER UNE LOGIQUE DE CO-CONSTRUCTION PLUTÔT QUE DE TRANSMISSION DES SAVOIRS DANS LA FORMATION

La traduction d'un mode de pensée en des pratiques agroécologiques adaptées à des situations spécifiques pose des défis. Même si l'agroécologie est parfois considérée comme une renaissance d'anciennes pratiques, la diversité actuelle des réalités des exploitations agricoles nécessite l'évolution de ces pratiques vers de **nouvelles pratiques intégrant savoirs endogènes et savoirs scientifiques**. Une telle intégration n'est possible qu'à travers un dialogue entre les porteurs de ces deux types de savoirs. Mais le lien entre acteurs ancrés dans les territoires et acteurs de l'innovation et de la recherche est souvent difficile ou inexistant. En ce sens, il est question de **reconsidérer les processus d'innovations**, c'est à dire la mise en mouvement d'une communauté qui veut résoudre

un problème, améliorer collectivement les choses... quitte à trouver des solutions inhabituelles.

La question de la valorisation des savoirs endogènes ou de leur hybridation avec les savoirs « modernes » dans la formation reste donc entière. **La démarche, les méthodes et outils de l'intégration des savoirs endogènes relatifs à l'agroécologie dans la formation restent à être construits**. L'émergence et la mobilisation des formateurs endogènes ou des paysans relais dans les dispositifs de formation semble être en partie une réponse à ce défi.

Les expériences récentes démontrent que la logique de transfert ou de diffusion des connaissances utilisée en agriculture conventionnelle n'est pas compatible avec l'agroécologie. Les exigences de l'agroécologie associées à la diversité des réalités des exploitations agricoles et l'importance à accorder aux savoirs endogènes exigent du formateur plutôt une **posture d'accompagnement, de co-construction de pratiques agricoles et de facilitation du changement**.

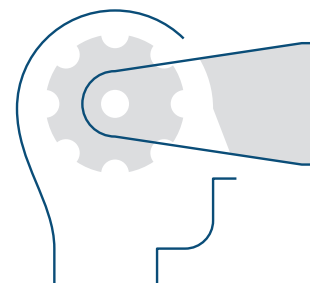
.....

L'agroécologie est une approche moderne compatible avec l'innovation pédagogique numérique, c'est ce que montre notamment le développement du MOOC Agroécologie en Afrique de l'Ouest (p.18).

À travers ce numéro FAR Théma, il a été important de montrer que le concept d'agroécologie n'est pas approprié de la même manière par tou(te)s, et que les solutions peuvent venir de plusieurs initiatives et plusieurs approches. Plus l'agroécologie sera mise en avant, plus les solutions apportées seront nombreuses, complexes et intégrées.



À venir : un MOOC Agroécologie adapté À L'AFRIQUE DE L'OUEST



UN OUTIL EFFICACE POUR APPUYER LA TRANSITION AGROÉCOLOGIQUE

Pour relever le défi de la transition agroécologique, il est nécessaire d'innover et d'**adapter les systèmes d'information et de partage de connaissances** sur les pratiques agricoles, les systèmes et filières agrolimentaires, les orientations de la recherche, la formation initiale et continue des acteurs du monde agricole et rural et le conseil agricole.

L'utilisation d'**outils de renforcement de capacités accessibles** et moins onéreux permettra de mieux satisfaire les acteurs et de répondre en partie à l'enjeu de mise à l'échelle. Parmi ces outils, il y a les formations accessibles partout (en ligne), gratuites et interactives que sont les MOOC (Massive Open Online Course). Depuis sa création en 2015, le MOOC Agroécologie conçu par l'Institut Agro Montpellier a connu un large succès - 156 000 apprenants issus d'une centaine de pays - qui témoigne de l'impact positif du programme dans la promotion de la transition agroécologique.

Mais, l'agroécologie, c'est avant tout une diversité de compréhensions et de constructions de systèmes agroécologiques. C'est pourquoi le **MOOC Agroécologie en Afrique de l'Ouest** a pour ambition de prendre en compte les contextes régionaux, le savoir-faire local dans son application et le système alimentaire dans sa globalité. L'objectif de l'outil créé en Afrique de l'Ouest est d'**adapter les contenus du MOOC Agroécologie** aux référentiels du contexte ouest africain, de co-crée de nouvelles études de cas adaptés et de nouveaux enseignements illustrant la transition agroécologique, et de co-construire un dispositif d'animation porté par les partenaires académiques de plusieurs pays. Ce dispositif sera construit à travers des contenus et activités utilisant plusieurs supports pédagogiques (vidéos, images, exposés, forum d'échanges, etc.).

Le développement du MOOC Agroécologie spécifique Afrique de l'Ouest constitue une réelle opportunité en matière de renforcement de capacités du corps enseignant, des étudiants et des acteurs du développement agricole, et ainsi un levier important pour appuyer l'intensification durable des systèmes de production agricoles.

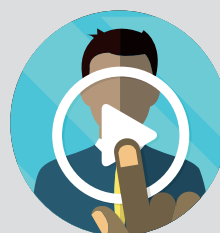
UNE FORMATION OUVERTE ET À DISTANCE QUI MOBILISE LE MONDE ACADÉMIQUE EN AFRIQUE DE L'OUEST

Coordination : Université Gaston Berger de Saint-Louis (Professeur Saïdou Nourou SALL)

Les Universités partenaires : Université Gaston BERGER de Saint-Louis (UGB), Sénégal ; Université de Parakou (UP), Bénin ; Université Nazi BONI (UNB), Burkina Faso ; Université Cheikh Anta DIOP (UCAD), Sénégal ; Université Assane SECK de Ziguinchor (UASZ), Sénégal ; Université du Sine Saloum El-Hadji Ibrahima NIASS (USSEIN), Sénégal ; Centre Environnemental pour la Recherche et la Formation en Agroécologie (CERFA), Sénégal ; École Nationale de Formation Agricole de Matourkou (ENAF de Matourkou), Burkina Faso ; Institute of Agricultural Research and Training (IAR&T), Nigéria.

Partenaire Technique : Institut Agro Montpellier (Professeur Stéphane de TOURDONNET)

Financement : ARAA, CEDEAO / AFD



OÙ ET QUAND ?

- ✓ En ligne sur une plateforme
- ✓ L'ouverture du MOOC Afrique de l'Ouest est prévue fin 2024/2025
- ✓ En attendant : le [MOOC Agroécologie](#) sur la plateforme FUN qui démarre chaque année en janvier pendant 7 semaines

Documents de référence

- **Approches agroécologiques et autres approches innovantes pour une agriculture durable et des systèmes alimentaires qui améliorent la sécurité alimentaire et la nutrition**, HLPE/CSA, 2019. lstu.fr/13-principes-agroecologiques
- **État des lieux de l'offre de formation agricole (enseignement secondaire technique et professionnel et enseignementsupérieur) relative à l'agroécologie et l'agriculture durable dans les pays CEDEAO**, CEDEAO, 2022.
- **Inventaire et la caractérisation des centres de formation en agroécologie et l'analyse approfondie des centres à soutenir par le programme agroécologie**, CEDEAO, 2022. lstu.fr/etude-cedeao
- **Revue Grain de Sel n°85 « Sur la piste des transitions agroécologiques. Quels chemins parcourus ? »**, Inter-réseaux/IRAM, 2024. www.inter-reseaux.org/publication/n85-sur-la-piste-des-transitions-agroecologiques-quels-chemins-parcourus/

LE RÉSEAU FAR,

ACTEUR DE LA RÉNOVATION DE L'OFFRE DE FORMATION AGRICOLE ET RURALE

Le Réseau international FAR vise à améliorer les dispositifs de formation agricole et rurale. Il accompagne les pays qui le souhaitent à renforcer leurs compétences dans le renforcement des dispositifs de formation initiale et continue à destination des jeunes, des producteurs et productrices, en offrant des appuis sur-mesure (échanges entre pairs, voyages d'étude, production de connaissances, etc.).

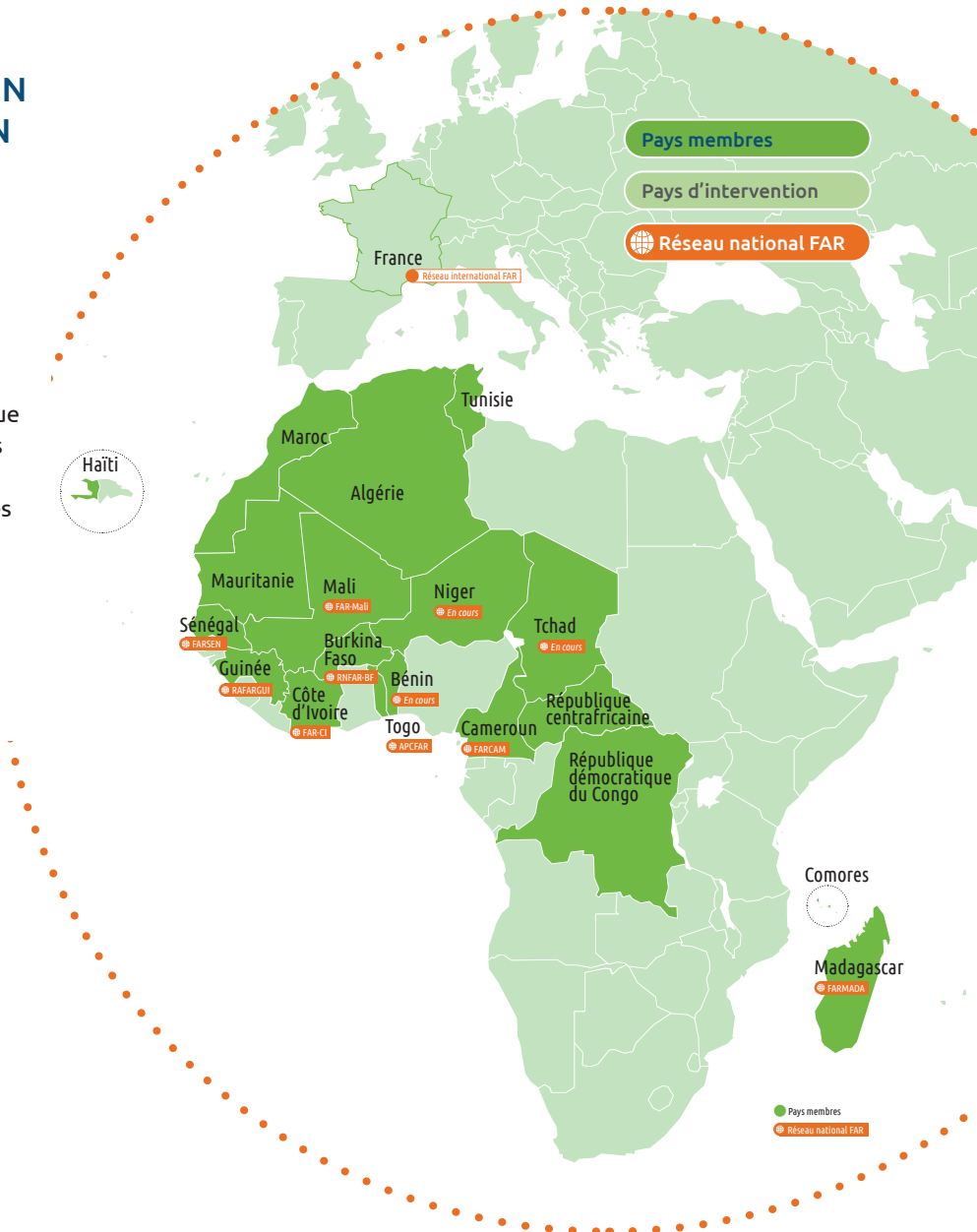
Pour nous contacter : accueil@reseau-far.com

En savoir plus : www.reseau-far.com

18 ANS D'EXISTENCE

19 PAYS MEMBRES

5000 ACTEURS IMPLIQUÉS





L. Mensah / Réseau FAR

FAR^{THEMA}

Au service des acteurs de la formation agricole et rurale, FAR Thema alimente le débat stratégique et méthodologique sur les grands enjeux de la formation agricole et rurale. FAR Thema s'appuie sur les expériences des pays pour transmettre des connaissances à partager. Coordonné par le Réseau FAR, il se donne pour ambition de produire des analyses, des démarches et des outils utiles pour l'action.

FAR Thema# coordonné par le Réseau FAR



Comité éditorial : Jacques AYITE (Point focal Togo et vice-président Réseau FAR), Ismail MOUMOUNI (Point focal Bénin Réseau FAR), Seydou OUEDRAOGO (Point focal Burkina Faso et Président du RN FAR-BF), Marie BALSE et Marie PICARD (chargées de mission Réseau FAR)

Merci aux contributeurs : Pierre-Blaise ANGO, Karamoko DIARRA, Lova RAKOTOSON, Adama SAVADOGO

Crédits photos : Réseau FAR

Conception graphique : Réseau FAR/Terre nourricière



FAR

Réseau International
Formation Agricole et Rurale