



ATELIER D'ÉCHANGES DE PRATIQUES DU RESEAU FAR

« L'agroécologie dans les formations »

Synthèse de l'atelier

30 janvier – 1^{er} février 2025
Tchamba, TOGO

Réseau FAR

Dans le cadre de l'accompagnement des dispositifs de formation agricole (FAR Projets), le Réseau international FAR, en collaboration avec le réseau national APCFAR, a organisé **du 30 janvier au 1^{er} février 2025 à Tchamba, Togo, un atelier sous-régional d'échanges d'expériences sur l'agroécologie dans les formations**. Il a réuni les 5 porteurs FAR Projets au Togo (RENAAT, REJEPPAT, Inades Formation-Togo) au Bénin (UB-MAFAR) et en Côte d'Ivoire (Inades Formation-Côte d'Ivoire). Objectifs : croiser les enjeux, les apprentissages et pratiques de ces dispositifs de formation en agroécologie et identifier les principaux ingrédients pour renforcer la prise en compte de l'agroécologie dans les formations agricoles.

SOMMAIRE

Sommaire	2
Introduction.....	3
Objectifs de l'atelier	3
Participants à l'atelier.....	3
JOUR 1 / FAR Projets : où en est-on ?.....	4
Ouverture	4
Présentation et avancement des 5 FAR projets	4
Perfectionner l'accompagnement et le suivi des FAR Projets	6
Accélérer la mise en œuvre de mon projet.....	6
JOUR 2 / L'agroécologie dans les formations.....	9
Quels ingrédients pour mettre en place des formations en agroécologie ?.....	9
Comment rendre visible les centres de formation en agroécologie ?	10
JOUR 3 / Restitution et perspectives	11
Impacts des formations en agroécologie sur l'insertion des jeunes	11
Ingrédients pour mettre en place une formation en agroécologie.....	11
Cartographie des centres de formation en agroécologie.....	12
Conclusion de l'atelier	13
Qu'en pensent les participants ?	13
En marge de l'atelier	14
Visite de site FAR Projets	14
Appui des réseaux nationaux et rencontres avec les partenaires	16
Annexes : ressources en ligne.....	17



INTRODUCTION

OBJECTIFS DE L'ATELIER

- ➔ Croiser les enjeux, les apprentissages et pratiques des 5 porteurs FAR Projets ; capitaliser et valoriser leurs expériences ;
- ➔ Cartographier les centres de formation en agroécologie au Togo et au Bénin ;
- ➔ Renforcer le processus d'accompagnement FAR Projets mené par le Réseau international ;
- ➔ Valoriser les travaux de mémoire du master en ingénierie de formation agricole et rurale MIFAR ;

PARTICIPANTS A L'ATELIER

La liste détaillée des participants est à retrouver en Annexe p17.

- ➔ 10 participants des 5 FAR Projets au Togo (RENAAT, REJEPPAT, Inades Formation-Togo) au Bénin (UB-MAFAR) et en Côte d'Ivoire (Inades Formation-Côte d'Ivoire) ;
- ➔ 4 membres du réseau national au Togo (APCFAR) et en Côte d'Ivoire (dispositif INFPA) ;
- ➔ 3 diplômés togolais du master MIFAR ;
- ➔ 1 enseignant-chercheur en agroécologie ;
- ➔ 3 membres du Réseau international FAR : vice-président, chargée d'appui pays, chargée de communication ;
- ➔ Des représentants du territoire lors de la restitution (Préfecture Région Centre, Mairie de Tchamba, Direction Préfectorale Action Sociale, Direction Préfectorale Environnement, Direction Préfectorale Agriculture, ICAT)



OUVERTURE

Interventions de :

- Yatan Sabi, Président d'Inades-Formation
- Sélome Adoussi Houetognon, Directrice d'Inades-Formation
- Jacques Ayite, Vice-Président du Réseau international FAR
- Gérard Atohun, Président du réseau national APCFAR
- Ny-Ando RAKOTOMAMPIONONA, Chargée d'appui-pays Réseau international FAR

PRESENTATION ET AVANCEMENT DES 5 FAR PROJETS

L'objectif de cette séance était double : d'une part, il s'agissait de revenir sur le processus d'accompagnement FAR Projets initié par le Réseau international FAR en 2022, de faire un point d'étape global sur les 15 porteurs FAR Projets et les prochaines échéances. D'autre part, il s'agissait de favoriser l'inter-connaissance entre porteurs de projets du Togo, Bénin et Côte d'Ivoire.

Une session de présentation des 5 porteurs de FAR projet a permis d'identifier l'état d'avancement des projets, les similarités et différences de chaque dispositif de formation mis en place, leur force et leur faiblesse. A travers les échanges d'expériences, chacun a pu se rendre compte de la diversité des approches en matière d'ingénierie de formation en agroécologie (public, modalités, outils développés, etc.).

Présentation du dispositif FAR Projets, par Ny Ando RAKOTOMAMPIONONA :

[support de présentation](#)

Présentation des 5 FAR Projets :

- Bénin / [Union béninoise des MFR \(UB-MAFAR\) : Formation des jeunes à l'entrepreneuriat agropastoral](#)
- Togo / [INADES-Formation Togo : Rénovation du dispositif de formation à distance](#)
- Togo / [Réseau National des acteurs de l'agroécologie du Toqo \(RéNaat\) : Promotion de la biofertilisation](#)
- Togo / [Réseau National des Acteurs de l'Agroécologie du Togo \(REJEPPAT\) : Promotion des pratiques climato-intelligentes](#)
- Côte d'Ivoire / [INADES RCI : Promotion des pratiques agroécologiques à travers des communautés apprenantes \(CILAC\)](#)

Ce temps d'échange s'est poursuivi par la visite collective du **Centre de Ressources Agricoles et Rurales (CRAR) d'Inades-Formation Togo**. Ce centre d'application pratique situé près de Tchamba, peut dispenser des formations en maraichage, aviculture, apiculture, et gestion de ferme agricole. Il dispose d'un équipement d'accueil (salle de formation, logements apprenants) et d'installations pédagogiques (unité de production de biofertilisants, bergerie, unité d'élevage). Ces nouvelles installations inaugurées récemment viennent compléter l'offre de formation en ligne développée par Inades-Formation. L'accompagnement du Réseau FAR a permis l'avancement de ce centre de ressources qui a désormais une capacité d'hébergement de 5 apprenants (des constructions futures d'hébergement sont à venir) et une grande salle de travail pour un accueil dans de bonnes conditions.



Localiser le centre sur FAR Carto : <https://carto.reseau-far.com/map#/fiche/Centre-de-ressources-dinades-formation-togo/WG/>



PERFECTIONNER L'ACCOMPAGNEMENT ET LE SUIVI DES FAR PROJETS

Outre l'inter-connaissance entre les porteurs de FAR projets, la séance d'échanges était également l'occasion de recueillir les retours des porteurs sur l'accompagnement technique et financier du Réseau FAR pour la mise en œuvre de leurs projets respectifs.

Les principaux points positifs à capitaliser de cet accompagnement sont :

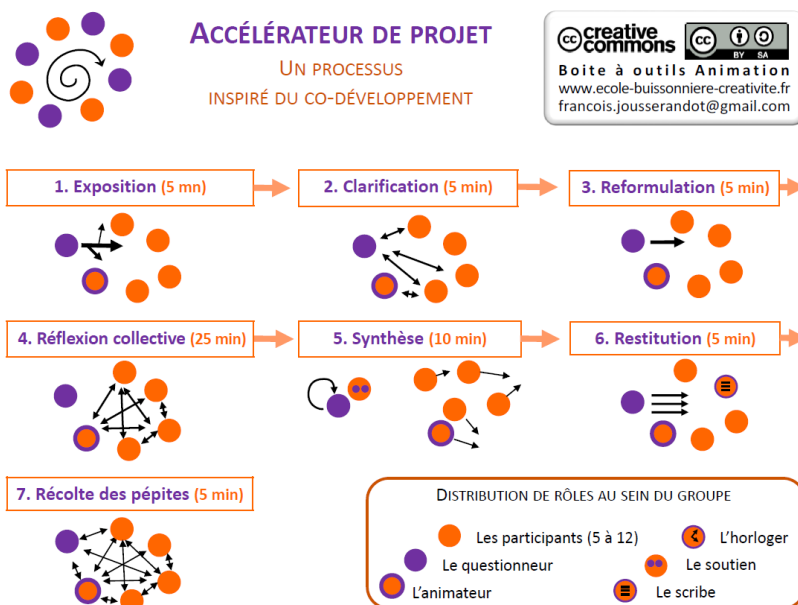
- la bonne interaction avec le Réseau FAR tout au long du processus de mise en œuvre, cela s'est particulièrement traduit par la disponibilité des chargées de mission pour le suivi et les échanges sur le projet ;
- la bonne communication et la valorisation des projets à travers notamment la diffusion des informations via FAR Actu et le site internet du Réseau ;
- la facilité d'utilisation des outils de suivi-évaluation et de suivi budgétaire qui ont été jugés efficaces par les porteurs.

Cependant, des points à améliorer ont été évoqués tels que :

- l'ajustement des tranches de paiement pour mieux adapter les adapter aux activités planifiées dans le projet (besoin de plus de ressources au démarrage) ;
- l'implication des réseaux nationaux et des représentants pays dans la mise en œuvre et dans le suivi des projets doit être améliorée ;
- l'accompagnement technique sur des thématiques spécifiques telle que l'ingénierie de formation mériterait d'être renforcé (Inades formation Togo par exemple) ;
- la mise en relation des porteurs de projet pour un meilleur partage d'expériences et de pratiques.

ACCELERER LA MISE EN ŒUVRE DE MON PROJET

Cette séquence a permis de mettre le groupe au service de la résolution d'une problématique ou d'un défi rencontré par un pair. En une heure, un groupe aide une personne volontaire à clarifier, repérer et s'approprier des éléments de réponse dans sa pratique ou pour faire avancer un projet.



Répartis en trois groupes, trois participants ont exposé leur problématique pour réfléchir collectivement à :

1. L'élaboration d'un curricula de formation
2. La mise en place d'un dispositif de suivi post-formation
3. L'approvisionnement des bio-intrants

Groupe 1 : Elaboration de curricula de formation

Problématique proposée par Gentille Hounkpevi, référente pédagogique UB-MAFAR

Quelle est la démarche d'écriture d'un programme de formation ?

Ce que je retiens : l'écriture d'un curricula de formation est une démarche assez longue, complexe et couteuse. Il nécessite l'implication et la validation des pouvoirs publics, se base sur le niveau du public cible mais surtout sur la nature de la formation (diplômante ou non diplômante). C'est pourquoi, il faut démarrer par des programmes de formation, en identifiant les véritables besoins, proposer des modules et travailler avec d'autres acteurs du même domaine.



Dispositif de suivi post-formation

Problématique proposée par Ayissatou Traore, assistante technique REJEPPAT

Comment faire pour améliorer le faible taux de suivi post-formation des apprenants ?

Ce que je retiens : mettre en place un suivi à distance (à travers un point focal, producteurs relais, partenariat avec les agents de l'ICAT) ; décentralisation du suivi ; suivi par binôme ; renforcer la capacité des leaders (créer un questionnaire de suivi par Kobocollect ou Google forms) ; payer des moyens logistiques propres pour la durabilité des actions.

Mon plan d'action :

- ➔ Redéfinir la stratégie du dispositif de suivi ;
- ➔ Mettre en place/consolider les outils de suivi ;
- ➔ Renforcer la capacité des acteurs de suivi des points focaux ou producteur leader ;
- ➔ Mettre en œuvre un suivi décentralisé.



Approvisionnement des bio-intrants

Problématique proposée par Sériba Silue, Formateur Inades-Formation Côte d'Ivoire

Comment pallier aux difficultés d'accès en quantité de certaines matières premières (surtout les déchets d'animaux) et à la pénibilité de production de bokashi ?

Approche de solution : Développer l'élevage à échelle autour du site de production ; combiner plusieurs pratiques agroécologiques pour réduire la quantité de bokashi ; se doter d'un système de broyage et de retournement des tas ; l'accompagnement des producteurs vers les fermes modèles.

Ce que nous retenons :

- ➔ Il sera compliqué de rendre la production économiquement viable à long terme ;
- ➔ Il sera important de diversifier les sources d'intrants ;
- ➔ Tout projet d'agroécologie doit intégrer le volet élevage à échelle important ;
- ➔ Intensifier la sensibilisation par les démonstrations en agroécologie ;
- ➔ Pour pérenniser les acquis des interventions, il est souhaitable que les partenaires et les acteurs considèrent l'aspect holistique de l'agroécologie ;
- ➔ Pour la production à grande échelle en agroécologie il faut privilégier les pratiques intégrées des terroirs.



L'outil permet une interaction entre les acteurs, de faire un diagnostic approfondi du thème à traiter, d'harmoniser la compréhension du sujet. Aissatou Traoré, REJEPPAT

QUELS INGREDIENTS POUR METTRE EN PLACE DES FORMATIONS EN AGROECOLOGIE ?

La question liée à l'intégration de l'agroécologie dans les formations agricoles a été évoquée par l'ensemble des dispositifs de formation participants aussi bien ceux relevant des FAR projets que les autres centres. Cette thématique constituait la porte d'entrée des échanges d'expériences et de pratiques entre pairs pour faire ressortir une synthèse sur les principaux ingrédients à retenir pour la mise en œuvre de formation en agroécologie.

Le principal objectif de cette séquence est d'**échanger sur les différentes pratiques et expériences de chaque centre et d'analyser les éléments essentiels**, primordiaux pour l'intégration de l'agroécologie dans les formations. L'intégration de l'agroécologie dans les formations a pour finalité de **contribuer plus largement à la transition agroécologique à différents échelles** (territorial, national, régional).

Afin de se mettre au même niveau de langage, une brève séance de **présentation sur les notions d'ingénierie de formation et d'agroécologie dans les formations** a été réalisée.

Support de présentation : Notions sur l'ingénierie de formation agricole et l'agroécologie dans la FAR, par Kokou AWUKU & Véronique DANSOU

Deux groupes ont ensuite été constitués pour partager les expériences et travailler sur les ingrédients de la formation en agroécologie. Les centres des FAR projets ont pu partager en premier leurs expériences à travers leurs éléments de réflexion et d'analyse qu'ils avaient renseigné en amont de l'atelier. Sur cette base, les autres participants ont pu enrichir les échanges et le travail collectif a abouti à **l'identification d'un certain nombre d'éléments qui sont importants à prendre en compte lorsqu'on met en œuvre des formations en agroécologie** (cf. restitution p13).



Une séance de travail de synthèse a été ensuite réalisée l'après-midi par un groupe plus restreint composé de deux représentants par groupe avec les 2 animateurs pour consolider les résultats des échanges. Cette synthèse a porté plus spécifiquement sur des **ingrédients en termes d'ingénierie des dispositifs** (environnement institutionnel et stratégique de la transition agroécologique), **d'ingénierie de formation** (définition des compétences et conception de la formation en agroécologie), **d'ingénierie pédagogique** (méthodologie, outils mobilisés) ainsi que sur les **défis à relever en matière de transition agroécologique et qui sont liés à la formation et à l'insertion professionnelle**.

COMMENT RENDRE VISIBLE LES CENTRES DE FORMATION EN AGROÉCOLOGIE ?

FAR Carto est une carte collaborative initiée en 2021 par le Réseau FAR qui recense les centres de formation agricole en Afrique. Elle permet de rechercher les structures par type de formation, par pays et par secteur d'activité. Destinée aux professionnels de la FAR, elle est un outil pour mieux se repérer et travailler ensemble à l'échelle territoriale, nationale, internationale.

Accéder à FAR Carto : <https://carto.reseau-far.com/>

Guide d'utilisation (tutoriel vidéo, aide en ligne) :

https://drive.google.com/drive/folders/1lpO5SHRpnfTQosJSSsRsoGd5fz95SeBJ?usp=drive_link



L'objectif de cette séquence était de **construire une cartographie des centres de formation en agroécologie** la plus exhaustive possible au Togo, Bénin et Côte d'Ivoire. Après un temps de présentation des fonctionnalités et de démonstration de l'outil, des binômes se sont constitués pour participer à un Cartothon, à savoir la réalisation par équipe dans un temps imparti d'une carte interactive des centres FAR au Togo, Bénin et Côte d'Ivoire.

En amont de l'atelier, les participants avaient préalablement collecté les données des centres de formation en agroécologie sur :

- ➔ L'identité du centre : nom du centre, géolocalisation, contact tel/mail, nom du responsable, date de création du centre ;
- ➔ Les formations dispensées : intitulés et domaines des formations proposées, diplôme/certification délivré, modalités de formation, accompagnement post/formation, langue d'apprentissage, capacité d'accueil, effectif, équipement, installations pédagogiques, etc.

Pendant l'après-midi, les participants ont pu tester l'outil FAR Carto et ajouter les centres de formation en agroécologie de leur dispositif ou réseau de centres. Chacun a pu appréhender l'outil technique et intégrer les données en [complétant le formulaire](#). L'enjeu d'intégration des données était de taille : le binôme ayant ajouté le plus de centres avant la restitution était invité à participer au séminaire international sur l'agroécologie qui sera organisé par le Réseau FAR en octobre 2025 au Maroc !

Présentation du Réseau FAR & de FAR Carto, par Marie Picard : [support de présentation](#)

Les acteurs du territoire et partenaires techniques et financiers ont été conviés à cette demi-journée de restitution afin de présenter les réalisations concrètes menées durant l'atelier.

IMPACTS DES FORMATIONS EN AGROÉCOLOGIE SUR L'INSERTION DES JEUNES

Les diplômés du master MIFAR ont été invités à partager les résultats de leur mémoire de soutenance du master en ingénierie de la formation agricole et rurale.

- ➔ Véronique Dansou, coordinatrice du réseau national FAR au Togo (APCFAR) a cherché à mesurer l'impact des enseignements en agroécologie sur l'insertion socio-professionnelle des jeunes apprenants des CFAR au Togo. Elle démontre notamment que des liens très forts existent entre les formations sur les pratiques agroécologiques et l'installation/insertion dans l'auto-emploi/entrepreneur agricole.

Support de présentation : [Impact de l'utilisation des enseignements des bonnes pratiques agroécologiques dans la FAR sur l'insertion socio-professionnelle des apprenant\(e\)s sorti\(e\)s des CFAR au Togo](#)

- ➔ Kokou Awuku, formateur au centre de formation SICHEM au Togo a mené un état des lieux de l'agroécologie dans les offres de formation initiale des centres de formation agricole et rurale (CFAR) au Togo.

Support de présentation : [Etat des lieux de l'Agroécologie dans les offres de formation initiale des centres de formation agricole et rurale \(CFAR\) au Togo](#)

INGREDIENTS POUR METTRE EN PLACE UNE FORMATION EN AGROÉCOLOGIE

Les partages d'expériences et de pratiques entre pairs ont débouché sur la production d'une synthèse sur les principaux ingrédients à prendre en compte pour mettre en œuvre les formations en agroécologie.

Sans vouloir être exhaustif, les résultats de ce travail s'articulaient autour des principaux éléments suivant :

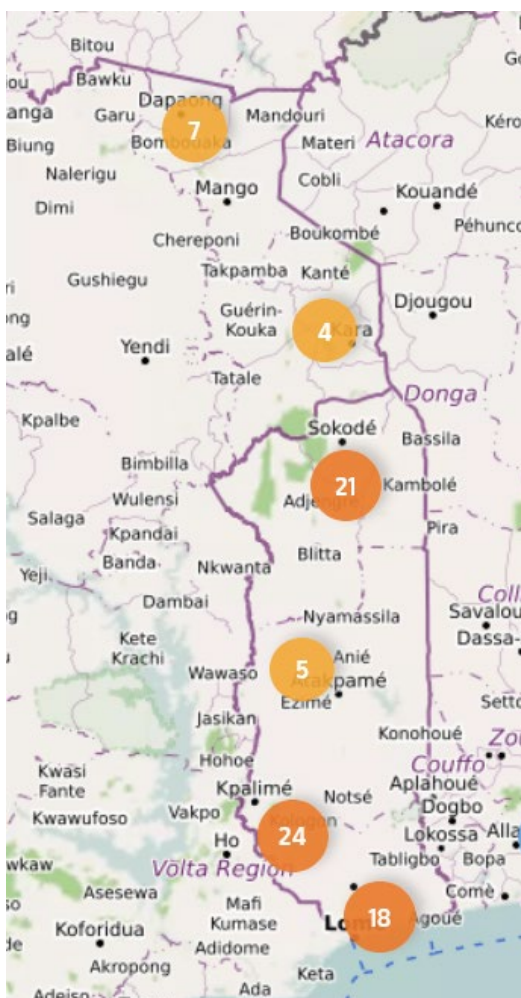
- ➔ Favoriser un environnement stratégique propice au développement de l'agroécologie ;
- ➔ Développer une approche multi-acteurs dans la mise en œuvre de formation ;
- ➔ Développer des offres de formation adaptées au contexte des pratiques agro écologiques à l'échelle des territoires : penser l'agroécologie dans une approche holistique en considérant tous les maillons d'une chaîne de valeur et non uniquement la production, contextualisation des pratiques agro écologiques, Prendre en compte l'aspect économique de l'agroécologie pour définir les compétences à développer en formation ;
- ➔ Former différents types de profils professionnels (non exhaustifs) en agroécologie : producteur de bio-intrant, producteur de semence agroécologiques, chercheur en agroécologie, technicien spécialisé en agroécologie ;
- ➔ Développer des compétences techniques et transversales pour prendre en compte l'aspect économique de l'agroécologie et ne pas se limiter sur ses aspects purement techniques ;
- ➔ Bien définir les cibles de la formation et mieux répondre aux besoins des territoires ;
- ➔ Former les formateurs et renforcer leurs capacités techniques et pédagogiques ;
- ➔ Mettre en place des outils et matériels pédagogiques adaptés : mise en place de site d'application pédagogique par exemple ;
- ➔ Renforcer l'insertion des jeunes formés en agroécologie : favoriser l'entrepreneuriat en agroécologie ;

- ➔ Quelques défis à relever **i)** en matière de mise en marché des produits et la question liée à la certification des produits pour mieux les valoriser ; **ii)** l'enjeu de financement durable des dispositifs de formation en agroécologie en mettant en place un système d'activité alliant formation, production – commercialisation et offres de service en agroécologie.

Support de présentation : [travaux de restitution « Quels sont les principaux ingrédients nécessaires à la mise en place de formation en agroécologie ? »](#)

L'ensemble de ces éléments échangés et discutés en atelier sera valorisé ultérieurement sous forme de fiche-outil « Quels ingrédients pour mettre en place une formation en agroécologie ? » par le Réseau FAR, puis valorisé par les participants. Ils serviront également d'outil à diffuser plus largement aux autres centres de formation mettant en œuvre ou souhaitant mettre en place des formations en agroécologie. Les réseaux tels que l'APCFAR, RÉNAAT, REJEPPAT, INFPA ont des rôles à jouer en particulier dans la diffusion de cet outil.

CARTOGRAPHIE DES CENTRES DE FORMATION EN AGROECOLOGIE



Une cinquantaine de centres de formation en agroécologie ont été ajoutées collectivement au Togo (principalement dans la Région Centrale) (38), au Bénin (4) et en Côte d'Ivoire (8).

Des recommandations techniques sont apportées pour faciliter l'utilisation de FAR Carto :

- ➔ Avant d'ajouter un centre, **identifiez-vous d'abord** en complétant votre nom, prénom et e-mail pour pouvoir plus facilement retrouver vos contributions ;
- ➔ **Gestion des doublons** : s'assurer que le centre n'est déjà pas inscrit, en utilisant le moteur de recherche ;
- ➔ Ajouter les **catégories** (type formation, pays, secteur d'activité) pour faciliter la recherche ;
- ➔ **Actualiser** les données de votre centre.

L'effort collectif a été salué et le réseau REJEPPAT, avec l'ajout de 12 fermes-écoles, aura l'opportunité de participer au séminaire international du Réseau FAR qui se tiendra du 6 au 8 octobre au Maroc.

La dynamique va se poursuivre autour de FAR Carto dans le futur grâce à une meilleure appropriation technique de l'outil et ses atouts pour les centres. Chacun pourra à tout moment compléter/ajouter/modifier de nouvelles informations. Le réseau national APCFAR prévoit également, dans le cadre de formations en février et mars 2025, de consacrer un temps pour ajouter de nouveaux centres de formation, avec la présence des responsables

du centre qui seront formés à l'outil.

Consulter la [carte des centres de formation en agroécologie au Togo](#)

CONCLUSION DE L'ATELIER

L'atelier a favorisé une dynamique de co-construction et de co-production de savoirs et de savoir-faire. Il a permis d'alterner des moments de présentation des 5 porteurs FAR Projets et du réseau international, des apports théoriques à l'ingénierie de formation et à la formation en agroécologie, des approches réflexives à travers des processus de co-développement en groupes, une construction collective d'une cartographie des centres, des séances de partage des résultats des groupes.

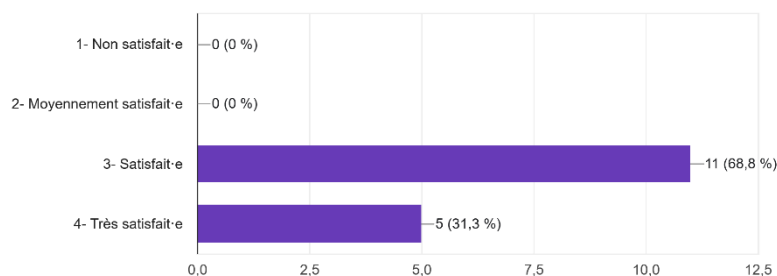
Sélection photo de l'atelier : <https://flic.kr/s/aHBqjC1FLu>

QU'EN PENSENT LES PARTICIPANTS ?

Les participants sont satisfaits de l'atelier et réutiliseront ces acquis dans leur cadre professionnelle. Ils ont particulièrement apprécié la dynamique et les techniques d'animation, ils auraient toutefois souhaité un temps de formation plus long, avec des visites de site pratiques et des démonstrations.

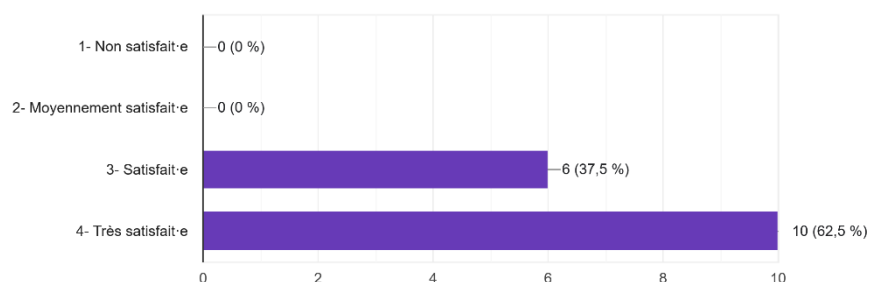
2.1 Êtes-vous satisfait-e de la qualité, de manière générale, de la formation ? sur une échelle de 1 à 4

16 réponses



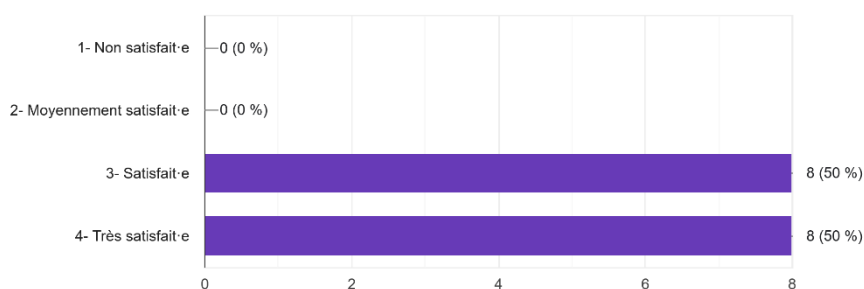
2.8 Pensez-vous réutiliser les acquis de la formation dans votre cadre professionnel ? Sur une échelle de 1 à 4

16 réponses



2.9 Êtes-vous satisfait-e de la dynamique et des techniques d'animation du/des formateurs? Sur une échelle de 1 à 4

16 réponses



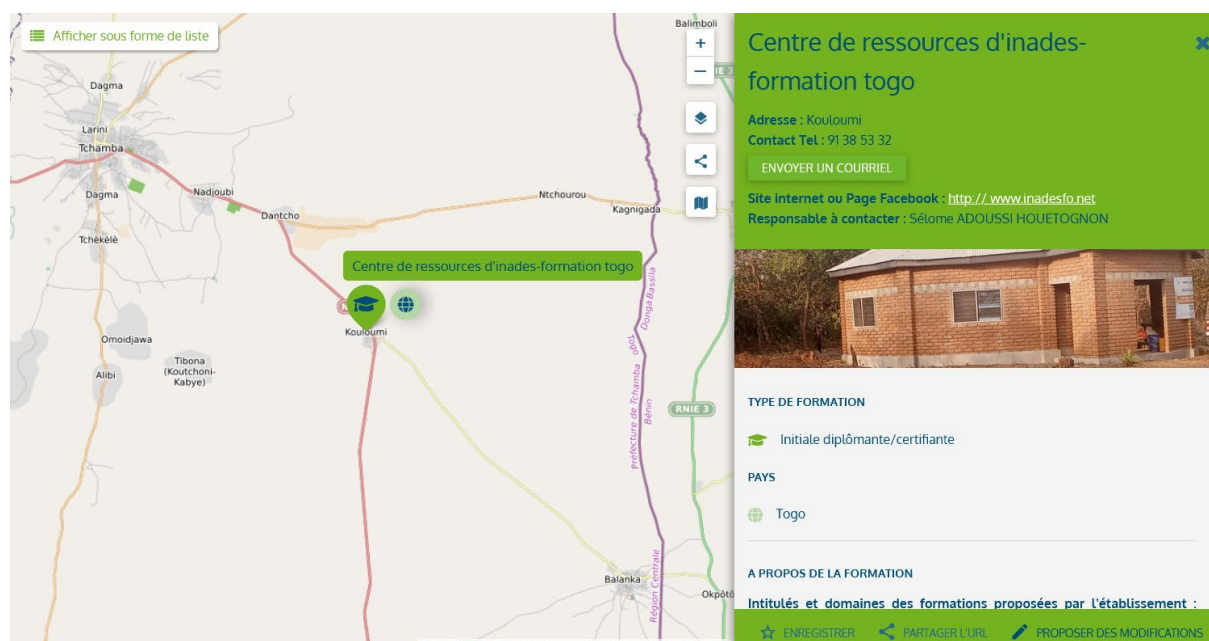
VISITE DE SITE FAR PROJETS

Visite de site Inades-Formation Togo

Une visite collective du **Centre de Ressources Agricoles et Rurales (CRAR) d'Inades-Formation Togo** a eu lieu lors de l'atelier à Tchamba, en présence du Réseau international FAR et du réseau national APCFAR.

Ce centre d'application pratique situé près de Tchamba, peut dispenser des formations en maraichage, aviculture, apiculture, et gestion de ferme agricole. Il dispose d'un équipement d'accueil (salle de formation, logements apprenants) et des installations pédagogiques (unité de production de biofertilisants, bergerie, unité d'élevage). Ces nouvelles installations inaugurées récemment viennent complétées l'offre de formation en ligne développée par Inades-Formation. L'accompagnement du Réseau FAR a permis l'avancement de ce centre de ressources qui a désormais une capacité d'hébergement de 5 apprenants (des constructions futures d'hébergement sont à venir) et une grande salle de travail pour un accueil dans de bonnes conditions.

Sélection photo FAR Projets / Inades-Formation Togo : <https://flic.kr/s/aHBqjC1GTG>



Voir le centre sur FAR Carto : <https://carto.reseau-far.com/map#/fiche/Centre-de-ressources-dinades-formation-togo/WG/>

Visite de site UB-MAFAR

La Direction exécutive du Réseau FAR (Ny Ando RAKOTOMAMPIONONA et Marie PICARD) a visité les MAFAR d'Abomey, avec la remise des attestations aux apprenants, et de Kétou au Bénin.



Sélection photo FAR Projets / UB-MAFAR : <https://flic.kr/s/aHBqjC1FMb>

Maison Familiale Rurale de Kétou (MAFAR)

Adresse : Kétou
Contact Tel : +229 0162959145 / 0196759383
Email principal : ube.mafar@yahoo.fr
Responsable à contacter : AMADOU-ABOUDOU ALIOU

FICHE HISTORIQUE

TYPE DE FORMATION

- Continue non diplômante

PAYS

- Bénin

SECTEUR D'ACTIVITÉ

- Agroécologie
- Transformation et artisanat
- Agriculture
- Elevage

ENREGISTRER PARTAGER L'URL MODIFIER SUPPRIMER

Voir le centre sur FAR Carto : <https://carto.reseau-far.com/map#/fiche/Maison-Familiale-Rurale-de-Ketou-MAFAR/MX/>

APPUI DES RESEAUX NATIONAUX ET RENCONTRES AVEC LES PARTENAIRES

Le Réseau international FAR a appuyé les réseaux nationaux togolais et béninois dans la structuration de leurs réseaux.

Togo

L'objectif était d'appuyer l'APCFAR dans son rôle de facilitation et de mise en réseau des acteurs de la FAR au Togo. Une session de travail et des rencontres institutionnelles ont été réalisées avec les ministères (Enseignement Technique et Formation Professionnelle, Agriculture) et les partenaires techniques et financiers (AFD, DUE, CEDEAO).

Les échanges avec l'APCFAR ont permis d'identifier les principales pistes d'action à mener à court et moyen terme par ce réseau national. Il s'agira plus particulièrement :

- ➔ D'un travail de capitalisation sur les acquis du projet SAFARI pour : **i)** recueillir les données au niveau des CFAR pour voir ce qui a changé, les difficultés rencontrées ainsi que les défis à relever pour mettre en place une stratégie d'accompagnement des centres ; **ii)** avoir des bonnes pratiques en interne pour mieux capitaliser.

Ce travail de capitalisation sera accompagné techniquement par le Réseau FAR, le lien avec l'ancienne équipe du projet SAFARI sera fait par l'APCFAR pour voir ce qui a déjà été fait et voir comment bénéficier également d'un soutien financier.

- ➔ D'une capitalisation sur l'insertion des jeunes formés des CFAR au Togo qui sera pilotée par l'APCFAR avec l'appui technique et financier du Réseau FAR via une demande à formaliser.
- ➔ De l'actualisation de la SNFAR pour mieux l'aligner avec les différentes politiques publiques existantes. Ce chantier sera à mener en étroite collaboration avec la DEFA du Ministère de l'Agriculture qui est le porteur de la stratégie. L'action peut bénéficier de l'appui technique du Réseau FAR notamment sur l'aspect expertise tandis que le financement de l'atelier sera à discuter avec la DEFA sur la potentielle mobilisation de reliquat de financement sur SAFARI.

Par ailleurs, les rencontres avec les différents partenaires techniques et financiers au Togo ont permis d'identifier des pistes de partenariats et/ou de financements à travers notamment des appels à projet à venir et auxquels l'APCFAR peut se positionner pour soumettre des propositions, en lien avec ses membres. L'objectif de ces rencontres étant, entre autres, d'appuyer ce réseau national dans sa stratégie de développement de partenariats et de recherche de financement.

Bénin

L'objectif était d'accompagner le Bénin dans son processus de mise en place d'un réseau national FAR. Des sessions de travail, la visite du centre CEDEC de l'ONG Bouge, la remise des diplômes du master MIFAR au Bénin et des rencontres avec des partenaires (KfW, Inter-réseaux Développement rural) ont été réalisés.

S'agissant de la structuration du réseau national béninois, les échanges avec les représentants pays ont confirmé l'organisation d'un atelier au mois de mars 2025 pour l'assemblée constitutive de ce réseau national FAR. Cette activité peut bénéficier d'un accompagnement technique et financier du Réseau international.

ANNEXES : RESSOURCES EN LIGNE

➔ Présentation des 5 porteurs FAR Projets (état d'avancement, retours d'expérience sur les outils en ingénierie de formation, etc.)

- [Union béninoise des MFR \(UB-MAFAR\) : Formation des jeunes à l'entrepreneuriat agropastoral](#)
- [INADES-Formation Togo : Rénovation du dispositif de formation à distance](#)
- [Réseau National des acteurs de l'agroécologie du Togo \(RéNaat\) : Promotion de la biofertilisation](#)
- [Réseau National des Acteurs de l'Agroécologie du Togo \(REJEPPAT\) : Promotion des pratiques climato-intelligentes](#)
- [INADES RCI : Promotion des pratiques agroécologiques à travers des communautés apprenantes \(CILAC\)](#)

➔ Programme de l'atelier et liste des participants

Nb	Nom	Prénom	Structure	Fonction	Pays
1	AKPOTOR	Komi	INADES Togo		Togo
2	ASSEMAN	Asseman Parfait	Inades-Formation Côte d'Ivoire	Chargé de Programmes	Côte d'Ivoire
3	ATOHOUN	Gérard	APCFAR	Président	Togo
4	AWUKU	Kokou	SICHEM / MIFAR	Formateur	Togo
5	AYABAWE	Assimiou	REJEPPAT	Coordonnateur	Togo
6	AYEDA	Bonaventure	UB-MAFAR	Directeur National UBMAFAR	Bénin
7	AYITE	Jacques	Réseau FAR	Vice-Président	Togo
8	BAYAMNA	Molgma	APCFAR / Centre CIDAP		Togo
9	BOKODJIN	Koami	RENAAT	Coordonnateur	Togo
10	DANSOU	Véronique	APCFAR	Coordinatrice	Togo
11	HOUNKPONOU	Patrice	UB-MAFAR	Directeur MAFAR Kétou	Bénin
12	IHOUGAN	Koffi Dzifa	RENAAT	Directeur CADETE	Togo
13	SABI	Yatan	INADES Togo	Président	Togo
14	GBATSI		Univ. De Lomé		Togo
15	NAMTOUGLI	Jacques	APCFAR		Togo
16	PICARD	Marie	Réseau FAR	Chargée de communication	France
17	RAKOTOMAMPIONONA	Ny Ando	Réseau FAR	Chargée d'appui pays	France
18	SIDI	Alassane	APCFAR	Directeur GRADSE	Togo
19	SILUE	Sériba	Inades-Formation Côte d'Ivoire	Formateur Régional du Tchologo	Côte d'Ivoire
20	TRAORE	Ayissatou	REJEPPAT	Assistante Technique	Togo
21	YAPI	Djetè Pierre	CFA Raviart	Directeur CFA Raviart / INFPA	Côte d'Ivoire

ATELIER « L'AGROECOLOGIE DANS LES FORMATIONS »

Du 30 janvier au 1^{er} février 2025, Tchamba, Togo

JEUDI 30 JANVIER

Atelier d'échanges de pratiques – FAR Projets / Site d'Inades

08h00

DEPART EN BUS VERS LE SITE D'INADES-FORMATION

09h00 - 09h20

Introduction

Allocution de bienvenue par le réseau international et le réseau APCFAR.
Jacques AYITE – Vice-président Réseau FAR international
Gérard ATOHUN – Président du réseau national APCFAR (Togo)
Ny-Ando RAKOTOMAMPIONONA – Chargée d'appui-pays, Réseau FAR international

09h20 - 11h00

FAR Projets : l'accompagnement du Réseau FAR

Informer du processus FAR Projets
Faire connaissance entre porteurs de projets
Animation : Ny-Ando RAKOTOMAMPIONONA et Marie PICARD – Chargées de mission, Réseau FAR international

11h00 - 12h30

Visite du site Inades-Formation

12h30 - 13h30

PAUSE-DEJEUNER

13h30 - 14h00

Retours sur la visite du site Inades-Formation

14h00 - 15h00

Améliorer l'accompagnement et le suivi des FAR Projets

Comment le Réseau FAR peut-il mieux accompagner les porteurs de projet ?
Animation : Ny-Ando RAKOTOMAMPIONONA, Réseau FAR

15h00 - 16h30

Améliorer la mise en œuvre de mon projet

Accélérateur de projet. Mettre le groupe au service de la résolution d'une problématique ou d'un défi rencontré par un pair.
Animation : Marie PICARD, Réseau FAR

16h30 - 17h00

Préparation jour 2 : programme et consignes

17h00

RETOUR EN BUS VERS LE ROYAL HOTEL



VENDREDI 31 JANVIER

Atelier d'échanges de pratiques – L'agroécologie dans les formations / Royal Hôtel

09h00 - 13h00

Améliorer les pratiques de formation en agroécologie

Apprendre ensemble. Notions sur l'ingénierie de formation agricole et l'agroécologie dans la FAR.

Construire ensemble. Quels ingrédients pour mettre en place une formation en agroécologie (ingénierie de formation) ? Travaux de groupe.

Facilitation : AGBATI – Enseignant-chercheur Université de Lomé, Véronique DANSOU & Kokou AWUKU, diplômés du master MIFAR.

13h00 - 14h00

PAUSE-DEJEUNER

14h00 - 15h00

Identifier et valoriser les acteurs de la FAR, notamment en agroécologie

Informer. Présentation et démonstration de l'outil FAR Carto.

Animation : Marie PICARD

15h00 - 18h00

Travaux en parallèle

1 / Identifier et valoriser les acteurs de la FAR, notamment en agroécologie (suite)

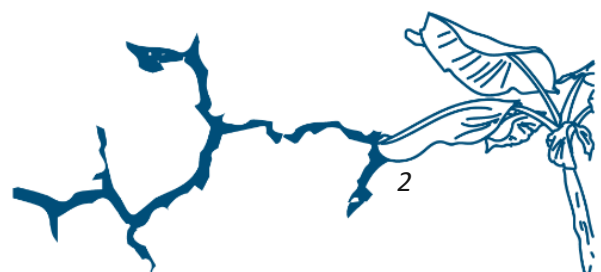
Faire ensemble. Cartothon : réalisation par équipe d'une carte interactive des centres FAR au Togo et au Bénin dans un temps imparti.

Animation : Marie PICARD

2 / Améliorer les pratiques de formation en agroécologie (suite)

Synthèse des productions collectives.

Animation : AGBATI, Véronique DANSOU, Kokou AWUKU



SAMEDI 1^{er} FEVRIER

Atelier d'échanges de pratiques – Restitution / Royal Hôtel

08h30 - 9h30

Quels impacts des formations en agroécologie sur l'insertion des jeunes ?

Présentation des travaux des diplômés MIFAR & temps d'échange.

Véronique DANSOU – APCFAR

Kokou AWUKU – Centre SICHEM

09h30 - 10h00

PAUSE-CAFE

10h00 - 11h30

Restitution des travaux de groupe

- Quels ingrédients pour mettre en place une formation en agroécologie ? Synthèse des travaux de groupe.
- Quels acteurs de formation en agroécologie ? Présentation de la carte interactive FAR Carto.
Mise en commun & temps d'échanges.

11h30 - 12h15

Et après ?

Suite à donner sur la finalisation et la valorisation des travaux / outils + évaluation.

12h15 - 12h30

Clôture

12h30 - 14h00

PAUSE-DEJEUNER

